

# PARKRING

Parkstad Limburg

Denklijnen voor omgevingskwaliteit



# Parkring Parkstad Limburg

## Denklijnen voor omgevingskwaliteit

colofon | 1

opdrachtgever  
project Provincie Limburg  
Omgevingsvisie Buitenring Parkstad Limburg

datum 27 september 2007

uitgevoerd door **TAB**  
Taken Landschapsarchitectuur & Ecologie / Roermond - Arnhem - Tilburg  
afa architektur · fabrik · aachen / Aachen (D)  
Bisscheroux architecten / Maastricht

- ir Jhon van Veelen
- Dipl. Ing. Birgit Schmähling
- Prof. Dipl. Ing. Bernd Borghoff
- ir Niek Bisscheroux

p.a. / penvoerder:

Taken Landschapsarchitectuur & Ecologie  
Postbus 120  
6040 AC Roermond  
Kapellerlaan 179  
6045 AD Roermond  
T 0475 330 271  
F 0475 330 010  
E roermond@taken.nl



[www.tabplan.eu](http://www.tabplan.eu)

# Parkring Parkstad Limburg

## Denklijnen voor omgevingskwaliteit

### Inhoudsopgave

|                            |    |
|----------------------------|----|
| Inleiding                  | 3  |
| Samenvatting en conclusies | 6  |
| Omgevingsanalyse           | 8  |
| Deelgebieden               |    |
| Landschap als basis        |    |
| Bouwstenen en symbolen     |    |
| Vier Adviezen              | 14 |
| Deelgebieden               | 29 |
| Bronnen en literatuur      | 36 |







Startnotitie: Corridor Buitening

## Inleiding

Aanleiding voor deze Omgevingsvisie Buitening Parkstad is de door de Provincie Limburg geformuleerde probleemstelling:

*"Op welke wijze kan een landschappelijke en stedenbouwkundig vormgeving en inpassing van de Buitening Parkstad Limburg en de B258n worden gerealiseerd, die enerzijds recht doet aan alle huidige beschikbare relevante technische en programmatische eisen en rand-voorwaarden - en die anderzijds een bijdrage levert aan de versterking van de landschaps- en stedelijke structuur, de beleving vanaf de weg en vanuit*

Overzicht tracévarianten



*de omgeving en die de ecologische, stedenbouwkundige en land-schappelijke nadelen zoveel mogelijk vermijdt, mitigeert en compenseert."*

Belangrijk uitgangspunt daarbij is dat de regio zich wil kwalificeren als PARKstad. Vanuit deze probleemstelling en de kaders van de aanpak is gevraagd een omgevingsvisie op hoofdlijnen te formuleren. De provincie heeft gekozen voor de term "omgevingsvisie", in tegenstelling tot de meer gangbare term landschapsvisie omdat de weg niet alleen door landelijk maar ook stedelijk gebied gaat.

Het plangebied voor de omgevingsvisie is het gebied waarbinnen de verschillende alternatieven van de tracés voor de Tracé/MER-studie -UVS PBL Zuid - B258n en Tracé/MER-studie PBL Noord liggen.

Het onderzoeksgebied is bepaald door de waarneembaarheid van de effecten van de verschillende tracé-alternatieven en is dus groter dan het plangebied. Het studiegebied is verwoord in de startnotitie Buitening Parkstad Limburg en B258n d.d. 29 juni 2006.

De omgevingsvisie op hoofdlijnen bevat vijf onderdelen:

### 1: Een omgevingsanalyse

Analyse van het studiegebied van de BPL en de B258n en een analyse van de alternatieven van de BPL c.q. het Duitse plangebied met zijn varianten binnen de landschappelijke en stedenbouwkundige gegevens;

### 2: Vier adviezen.

**A: Huidige Situatie**  
Aanbevelingen vanuit landschap en stedenbouw voor de verdere inpassing van de BPL en de B258n

uitgaande van de huidige ligging van de alternatieven van de BPL en het plangebied met zijn alternatieven van de B258n;

### B: Eenheid.

Aanbevelingen vanuit landschap en stedenbouw die van belang zijn om de BPL respectievelijk de B258n over het hele traject als één eenheid en identiteit vorm te geven en te beleven binnen de beperkingen van de huidige ligging van de alternatieven;

### C: Differentiatie

Aanbevelingen vanuit landschap en stedenbouw voor een differentiatie in vormgeving van de trajecten met verschillende stedenbouwkundige en landschappelijke kenmerken binnen de vormgeving en beleving van de BPL en de B258n als eenheid en binnen de beperkingen van de huidige ligging van de alternatieven van de BPL en de alternatieven voor de B258n;

### D: Aanvullende verbeteringen.

Aanbevelingen vanuit landschap en stedenbouw voor de inpassing en vormgeving van de BPL voor de alternatieven en voor wat betreft de B258n het plangebied met de alternatieven, waarbij de beperking van de huidige ligging van de alternatieven en varianten (d.w.z. het verticaal alignment) vervalt. Daarbij dient men een globale hiërarchie van deze aanbevelingen aan te geven met globale kosten en mate van positieve effecten vanuit landschap en stedenbouw als insteek.



## Samenvatting en conclusies

| 5



## Samenvatting

De omgevingsvisie is opgesteld aan de hand van recent onderzoek naar Zuid Limburg in het algemeen en Parkstad Limburg in het bijzonder. Met name de concept stukken van het MER, enkele relevante en actuele beleidsstukken, de nota Identiteit Parkstad Limburg en het concept LOP: Landschaps- Ontwikkelings-Plan Zuid Limburg zijn de basis geweest, aangevuld met terreinbezoeken van de opstellers en de kennis en inzicht van de begeleidingsgroep.

Tijdens de opstelling van dit document hebben twee overlegmomenten plaatsgevonden met een ambtelijke werkgroep, bestaande uit vertegenwoordigers van de Provincie Limburg en Parkstad Limburg. De werkgroep heeft de omgevingsanalyse, de voorlopige adviezen en conclusies van commentaar voorzien. Bovendien werd meerdere malen benadrukt dat een "sobere en doelmatige" uitvoering van de weg uitgangspunt moest zijn. In dit advies is daarmee rekening gehouden, echter de kansen op verbetering van de omgevingskwaliteit, die deze nieuwe ontwikkeling met zich meebrengt zullen ook worden getoond.

## Omgevingsanalyse

### - Deelgebieden

Om op hoofdzaken een zinvol advies te kunnen opstellen is een aanpak gekozen gebaseerd op een indeling in deelgebieden van zowel het plangebied als de gegeven tracé-alternatieven. Op die wijze was het mogelijk de

grote schat aan informatie én de veelheid aan varianten in de voorgenomen ingreep op overzichtelijk wijze te ordenen en



heldere denklijnen voor de gewenste omgevingskwaliteit te formuleren.

### - Eigenschappen deelgebieden

Van elk van de deelgebieden c.q. wegtraject zijn de specifieke eigenschappen in beeld gebracht door middel van:

- Karakteristieke profielen: beplanting, bebouwing, reliëf en weg
- Karakteristieke begrippen: gebieds-kenmerken en oriëntatie
- Karakteristieke beelden:



terreinfooto

- Karakteristieke structuur: luchtfoto met wegracé.

Deze eigenschappen zijn primair ontleend aan de bijzondere en unieke kwaliteiten van het stedelijk én het landelijk gebied, maar vooral aan de unieke verwevenheid van beide, zoals verwoord in de nota **Identiteit Parkstad Limburg**.

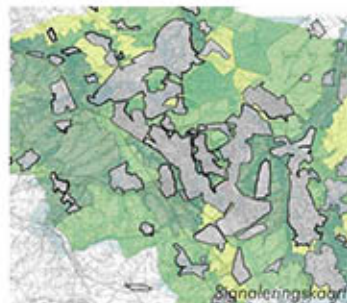
De verschillende eigenschappen van Parkstad Limburg zijn in dit onderzoek uiteengezet in:

- Bodem-Water- Reliëf,
- Cultuurhistorie,
- Ecologie,
- Visueel-Ruimtelijk en
- Functioneel.



Deze aspecten zijn vervolgens gecombineerd tot **landschapskaarten** en de kaart **Identiteit Landschap**, die een samenhangend beeld geven van de unieke kwaliteiten van Parkstad.

Dit beeld is vervolgens gecombineerd met de gegevens over de kwaliteit van de verschillende stadsranden.



De aldus ontstane **Signaleringskaart** geeft een indicatie van de waarde van de verschillende landschapseenheden én van de stadsranden. Daarnaast is dankbaar gebruik gemaakt van het bijzondere materiaal uit het LOP Zuid-Limburg.



Reliëf Zuid Limburg

Met name het reliëf en de verhouding tussen het reliëf en de stedelijke structuur van Parkstad is een belangrijke achtergrond. De Parkring ligt hoofdzakelijk op de randen van de plateaus en passeert de verschillende dalen tussen de plateaus. Dit aspect is daarmee van groot belang voor de oriëntatie in Parkstad.



Voor het Duitse deel is gebruik gemaakt van het materiaal dat in het achtergrondrapport van het MER beschikbaar is.

Meer gedetailleerde kaarten zijn in te zien in het rapport "Identiteit Parkstad" (2004) op [www.tabplan.eu](http://www.tabplan.eu).

## - Bouwstenen en symbolen

Een advies op hoofdlijnen vraagt om een systematische en overzichtelijke aanpak die inspireert en ruimte laat voor verdere uitwerking maar niet onnodig in detail treedt. Daarom is gewerkt met een beperkte set van bouwstenen en gebruikte symbolen.

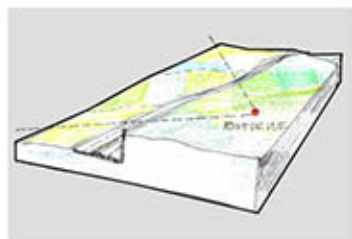


## - Inpassingsprincipes

Om uitspraken op hoofdlijnen te kunnen doen over een goede inpassing van de weg zowel in het stedelijke gebied als in het landschap is gewerkt met inpassingsprincipes in plaats van concrete ontwerpvoorstellen. De principes geven een richtinggevend beeld de gewenste omgevingskwaliteit en

zullen een goede uitgangspositie zijn voor de verdere planvorming.

De inpassingsprincipes zijn hoofdzakelijk gevisualiseerd in de vorm van dwarsprofielen van weg en omgeving. Ze bouwen voort op de profielen zoals gebruikt bij de beschrijving van de specifieke eigenschappen per deelgebied. Er is gestreefd naar één dwarsprofiel per deelgebied dat representatief is voor een geheel deelgebied c.q. een wegtraject. Daarnaast is gebruikgemaakt van



3D landschapsschetsen (blokdiagrammen).

## Vier adviezen

De laatste stap was het opstellen van de vier gevraagde aanbevelingen: De Adviezen. Dit is gedaan door het combineren van de beschikbare en relevante inpassingsprincipes met de deelgebieden en de wegtrajecten. Van elk van de vier gevraagde adviezen:  
A: "huidige ligging",  
B: "éénheid en identiteit",  
C: "differentiatie" en  
D: "verschillen in verticaal alignment",  
zijn totaalbeelden geformuleerd en gevisualiseerd. Daarbij is aandacht zijn voor zinvolle mitigerende en compenserende maatregelen in de vorm van integrale herinrichtingsprincipes van de

weg en de stedelijke en/of landelijke omgeving.

## Conclusies

In tegenstelling tot meeste oude historische steden (ontstaan en bloei tijdens de middeleeuwen) is Parkstad Limburg geen "Europese stad" (zie: Benevolo, Leonardo De Europese stad, Agon, 1993, 1<sup>ste</sup> druk).

Parkstad Limburg is een polycentrale stad. Diverse centra met elk met hun verschillende kwaliteiten en identiteiten vormen samen een, met groen dooraderde stedelijke agglomeratie: Heerlen met een Romeins grid, Kerkrade centrum met radiale wegen, Landgraaf met een lintbebouwing als ruggengraat en andere tot steden uitgegroeide dorpen. Evenals de stedelijke bebouwing zijn de groengebieden divers, variërend van bos en heide tot parklandschappen.

In deze snel gegroeide stedelijke agglomeratie is oriëntatie van groot belang.

In "drie over 30" (J. Houwen et al, Provincie Limburg, 2004) wordt o.a. aan de verkeerswegen van Parkstad een paragraaf gewijd. Daarin wordt aangegeven dat naamgeving, hiërarchie en vormgeving van wegen erg belangrijk is. De oriëntatie in Parkstad Limburg is, zeker voor bezoekers, moeilijk.

Het begrip in "Buitenring" in BPL doet geen recht aan de gewenste kwaliteiten van deze nieuw te realiseren weg. Het roept te sterke referenties op aan ringwegen zoals die van Brussel en Rotterdam. Dat type ringen zijn over het algemeen

grootschalige technische verkeerssystemen.

De nieuwe weg van Parkstad Limburg moet juist een bijzonder en voor Parkstad karakteristiek onderdeel worden van dit prachtige stedelijk landschappelijk gebied.

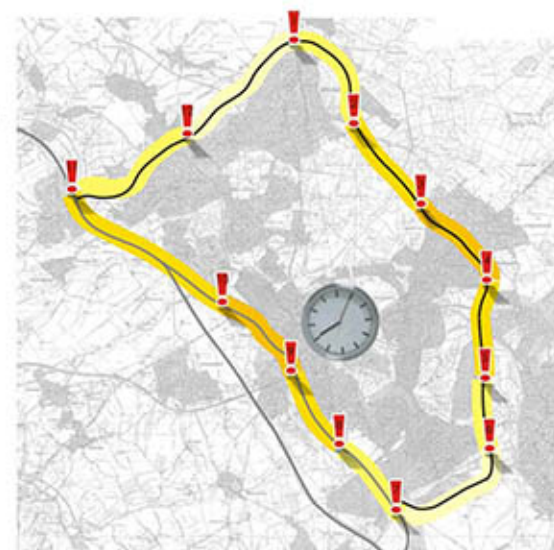
Parking is dan ook een veel betere aanduiding dan Buitenring.

Het advies "Eenheid" versterkt heel duidelijk de karakteristieke orthogonale structuur van Parkstad, bovendien wordt door de éénduidige vormgeving de hiërarchie van wegen en de identiteit van Parkstad Limburg heel goed ondersteund. In het bestaande amalgaam van stedelijke kernen, diverse landschappen en een supergepositioneerde infrasysteem, waartussen de samenhang niet altijd goed aanwezig is, zal een herkenbare en eenduidige vormgeving een belangrijke positieve waarde betekenen.

In het advies "Differentiatie" wordt de vorm van de weg ontleend aan de verschillen. De bestaande moeilijkheden van Parkstad worden versterkt en de oriëntatie zal niet verbeteren.

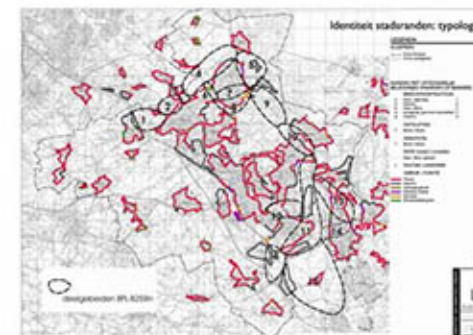
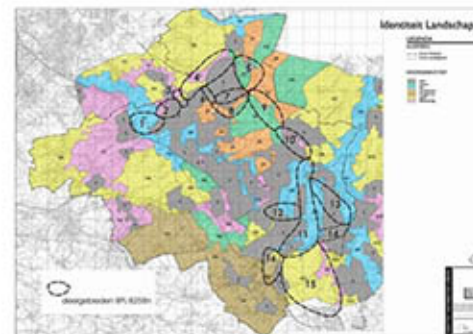
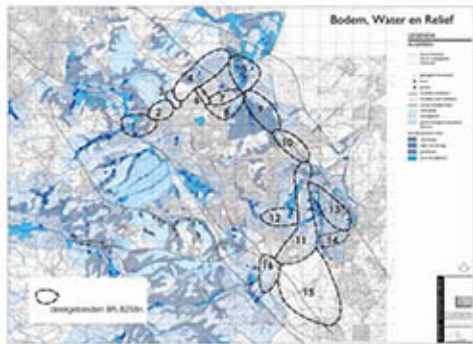
## Het advies "Eenheid" heeft de voorkeur.

De sterke topografie van Parkstad geeft aanleiding tot bijzondere vormgeving van een voor Nederlandse begrippen uniek weg. Het volgen van het reliëf en daarmee het benadrukken ervan heeft de voorkeur. Het zichtbaar maken van landschappelijke structuren zoals beekdalen en plateaus behoort tot de kern van onze aanbevelingen









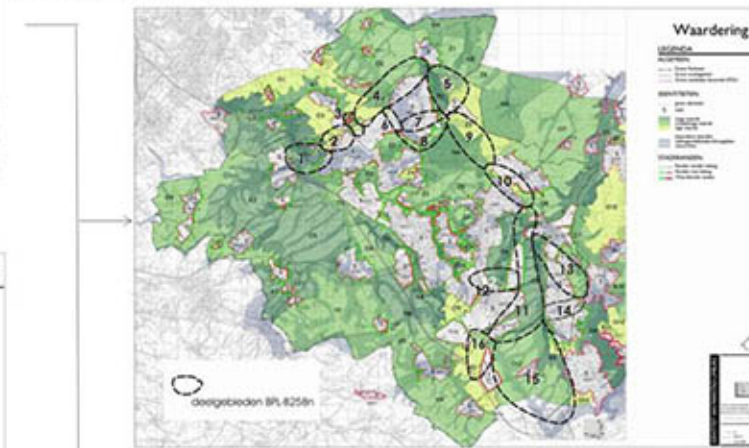
### Identiteit Parkstad Limburg

Kwaliteiten van landschappelijke patronen en stedelijk weefsel zijn de basis voor de eigenheid van Parkstad.

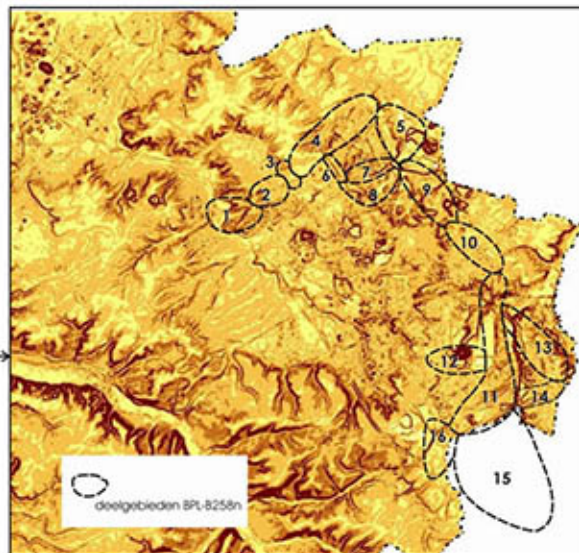
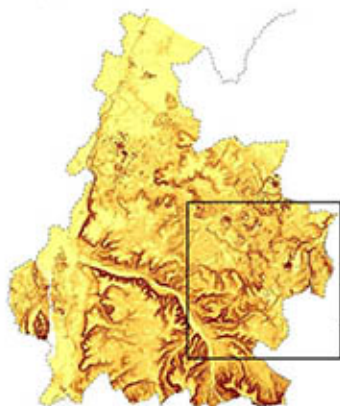
De factoren, bodem, water, ecologie, cultuurhistorie en visueel-ruimtelijk vormen samen met de functionele aspecten een unieke structuur.

Dit gecombineerd met de kwaliteit van de stadsranden levert de Waarderingskaart Parkstad Limburg op.

Deze kwaliteiten zijn als uitgangspunt genomen voor de het samenstellen van de indeling in deelgebieden en de beschrijvingen daarvan.



hellingsklassen



In het LOP -Zuid Limburg is het karakteristieke reliëf van Zuid Limburg uitgebreid onderzocht. Ook voor Parkstad en met name voor een goede inpassing van de Parking is dit unieke reliëf belangrijk.

De samenhang tussen het reliëf en de stedelijke structuur van Parkstad is een belangrijke achtergrond.

De Parking ligt immers hoofdzakelijk op of aan de randen van de plateaus en passeert de verschillende dalen tussen de plateaus.

Voor het Duitse deel (deelgebied 15) is, bij het opstellen van de karakterieken en kwaliteiten gebruik gemaakt van de gegevens uit het basisrapport van het MER.

Landschap als basis: | 10  
LOP Zuid-Limburg  
Basis-Rapport MER

reliëf



Patroon van plateaus en dalen



Deelgebied 15



Landschaftsbildeinheiten

A Amstebachsystem  
B Horbacher Börde  
C Landwirtschaftlicher Siedlungsbereich  
D Dörflicher Siedlungsbereich  
E Städtischer Siedlungsbereich  
F Gewässlicher Siedlungsbereich

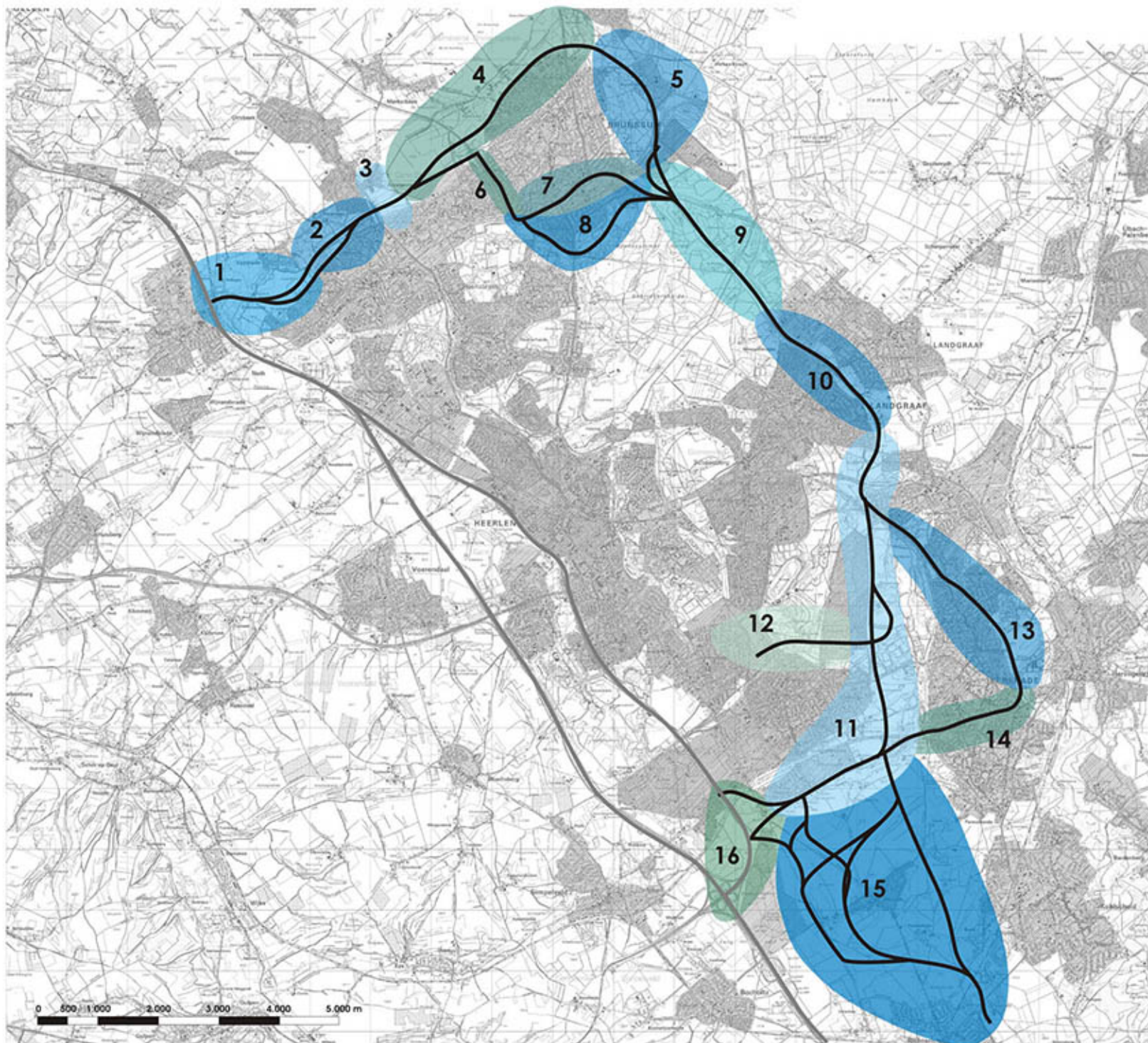
A Amstebachsystem  
B Horbacher Börde  
C Landwirtschaftlicher Siedlungsbereich  
D Dörflicher Siedlungsbereich  
E Städtischer Siedlungsbereich  
F Gewässlicher Siedlungsbereich

Deelgebied 15



Schutzgebiete

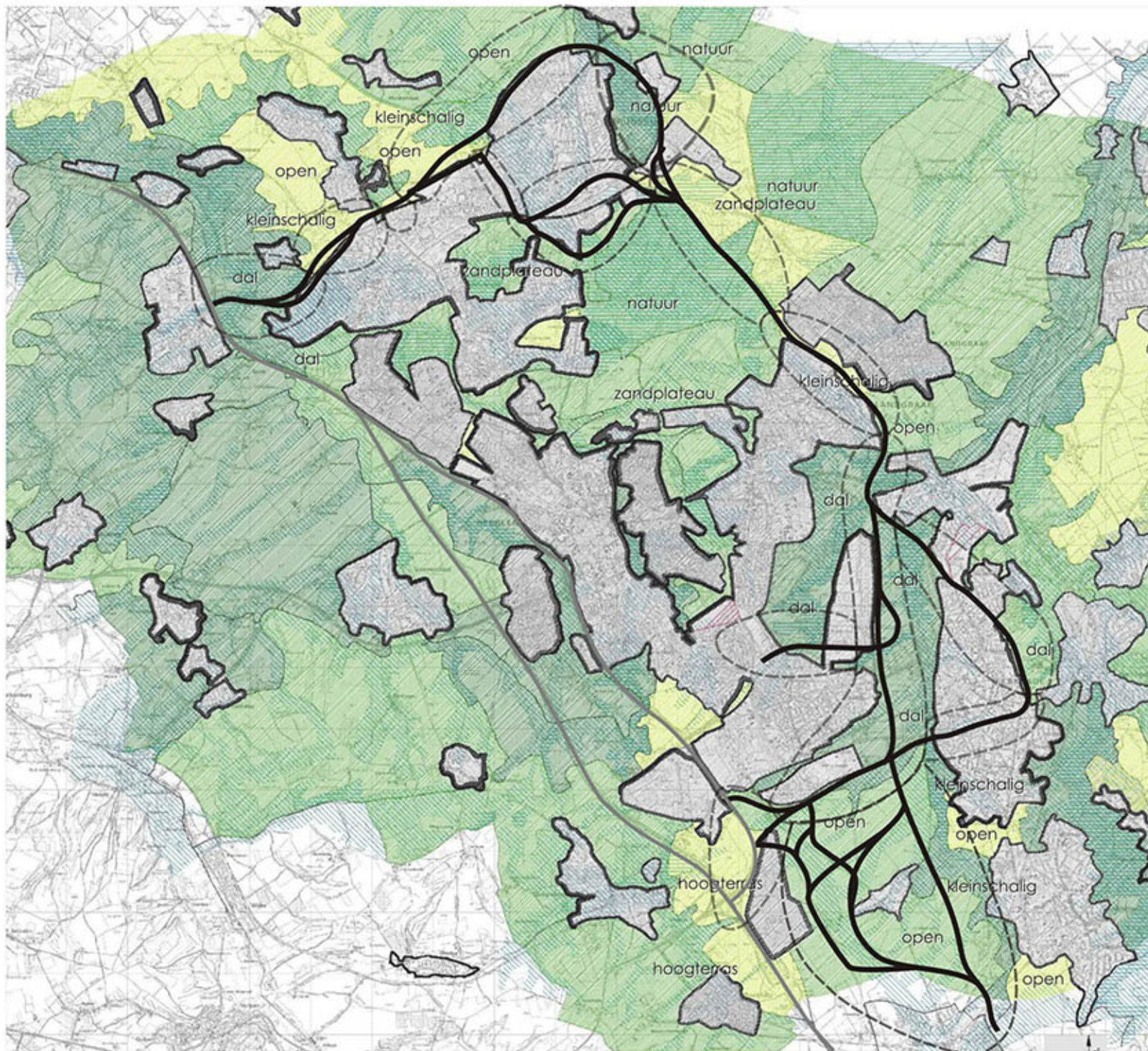
A Naturschutzgebiet  
B Landschaftsschutzgebiet  
C Geschützter Landschaftsbestandteil  
D Naturlandschaft / Geschützter Landschaftsbestandteil  
E Biotopkataster der LOPB (Abgrenzung komplett)  
F Untersuchungsraum



Om op hoofdzaken een zinvol advies te kunnen opstellen is een aanpak gekozen gebaseerd op een indeling in deelgebieden van zowel het plangebied als de gegeven tracé-alternatieven. Op die wijze was het mogelijk de grote schat aan informatie én de veelheid aan varianten van de voorgenomen ingreep op overzichtelijk wijze te ordenen en heldere denklijnen voor de gewenste omgevingskwaliteit te ontwikkelen.

De indeling in deelgebieden is ontwikkeld vanuit de landschappelijke patronen zoals beschreven in het rapport Identiteit Parkstad Limburg en het LOP-Zuid Limburg in combinatie met de verschillende wegtrajecten zoals die voortvloeien uit de tracé alternatieven in het MER.

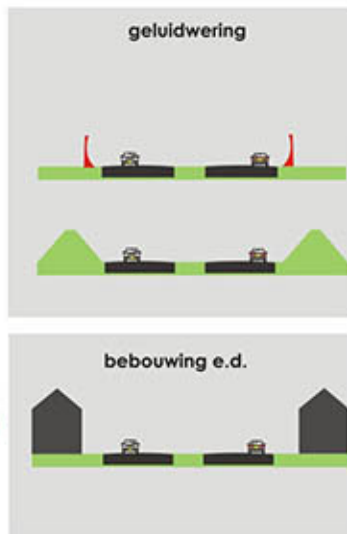
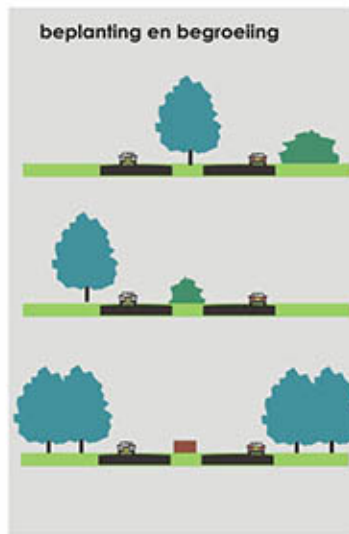
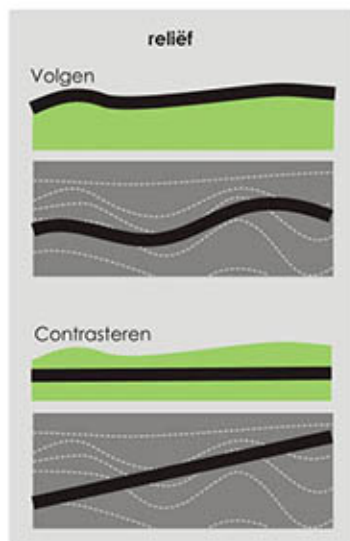
De specifieke eigenschappen worden elders in dit rapport per deelgebieden besproken.



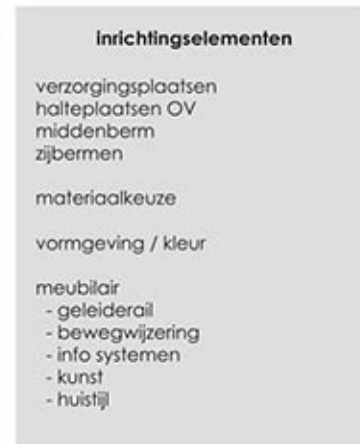
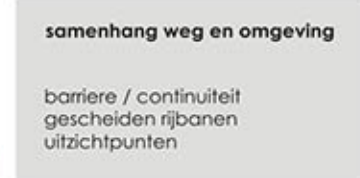
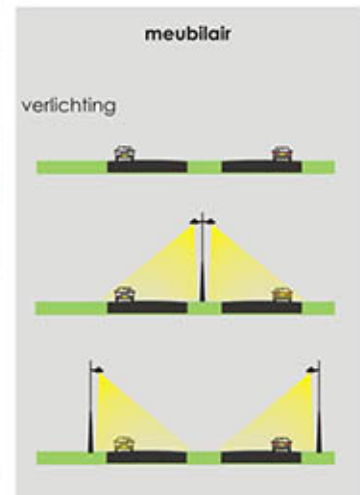
De kwaliteiten van het voor Parkstad Limburg uniek stelsel van stedelijke gebieden en landschappelijke eenheden en groene voegen zijn een belangrijke basis voor een goede inpassing van de Parking.

Dit kaartbeeld is opgesteld met behulp van de kaarten uit Identiteit Parkstad Limburg. Het geeft een goed beeld van de waarden van zowel de groene gebieden als de stedelijke gebieden.

De kleur van de gebieden is een maat voor de waarde ervan. Donker groene gebieden hebben een hoge waarde licht groene en gele gebieden een lagere. De dikte van de lijnen rond de stedelijke gebieden geeft een indicatie over de waarde van de randen. Randen met een dikke lijn hebben een hoge waarde, randen met een dunne lijn een lagere waarde. De bepaling van de waarde van de randen is gebaseerd op een analyse van zowel de eigenschappen van betreffende stedelijk gebied als van het aangrenzende groene gebied.



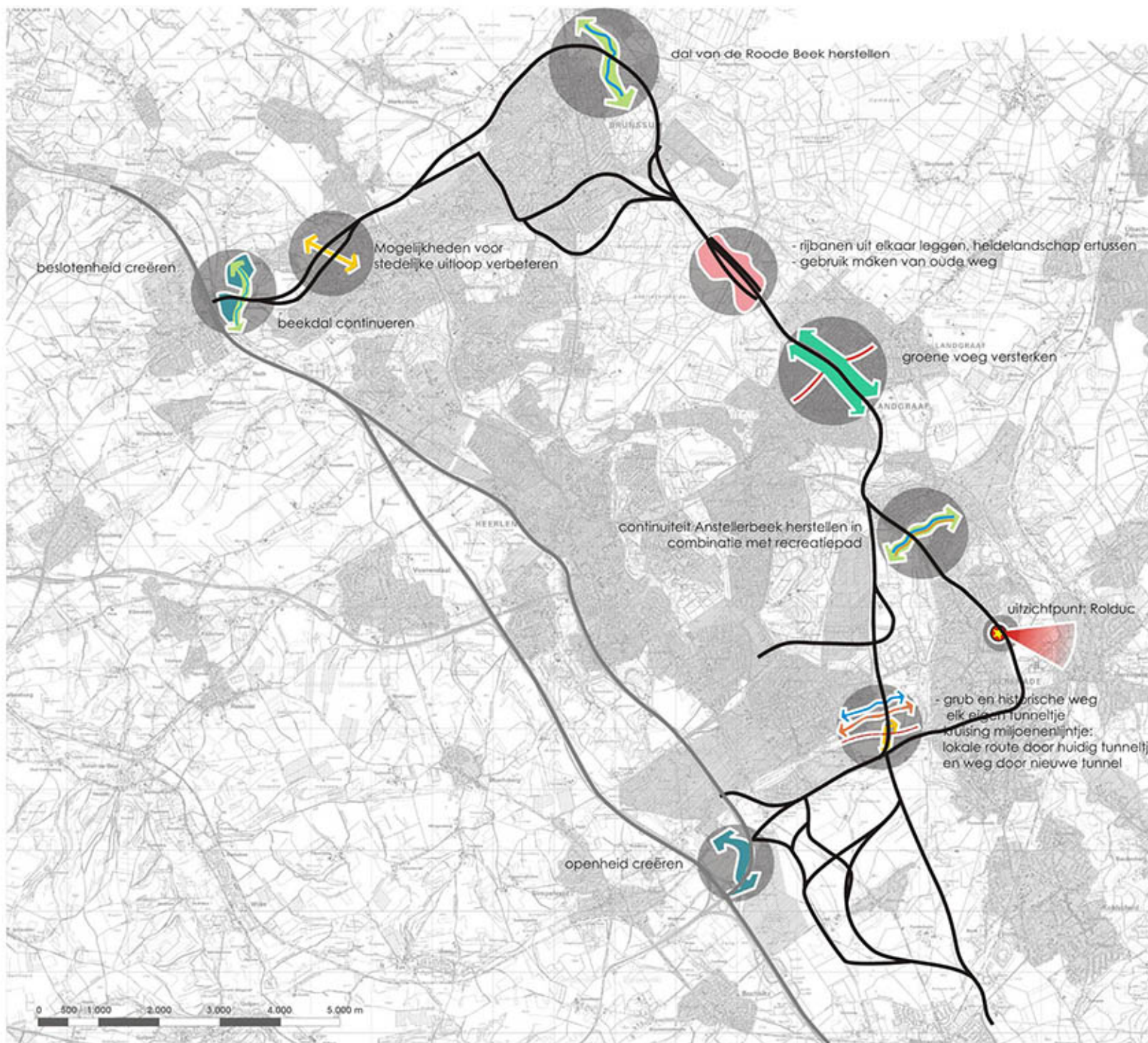
Een advies op hoofdlijnen vraagt om een systematische en overzichtelijke aanpak die inspireerd en ruimte laat voor verdere uitwerking maar niet onnodig in detail treedt. Daarom is gewerkt met een beperkte set van bouwstenen en symbolen.



- geluidwering
- stedelijk accent
- karakteristiek natuurgebied
- natuurgebied (heide)
- beekdal
- ecologische verbindingzone
- spoorweg
- lokale route
- historische weg
- tracé optillen
- tracé verlagen
- oriëntatiepunt / bijzonder uitzicht
- te benadrukken knooppunt
- Herkenbaar



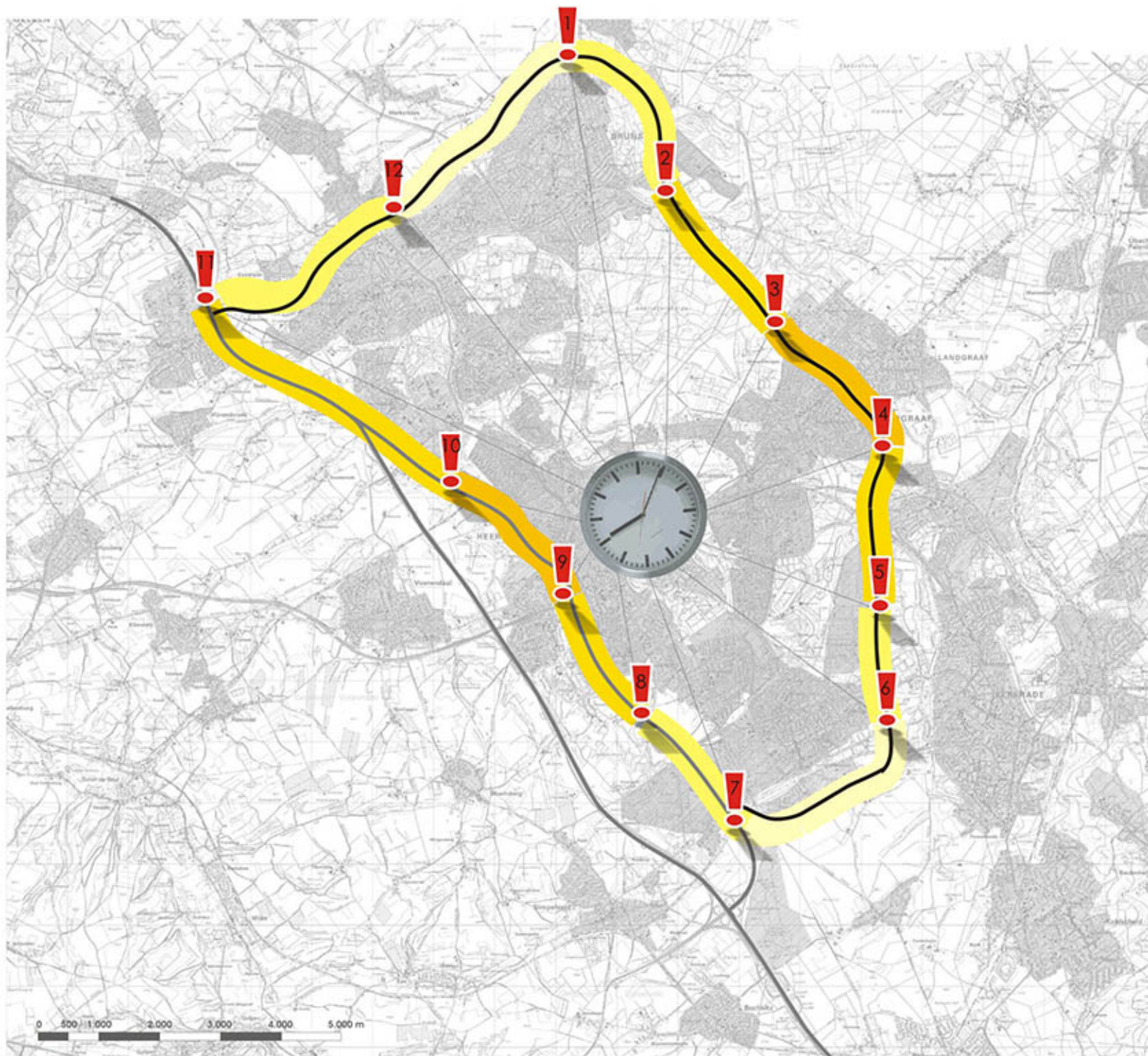




In het advies "huidige tracé's" zijn, uitgaande van de tracé's zoals opgenomen in het MER, voor een aantal plekken voorstellen voor verbetering van de omgevingskwaliteit geformuleerd. De keuze van deze locaties is pragmatisch tot stand gekomen; waar zijn met relatief weinig middelen significante verbeteringen te bereiken? Het gaat daarbij hoofdzakelijk om opheffen of verkleinen de barrièrewerking van de weg zowel ecologisch als functioneel, het behouden van zichtrelaties en het beperken van schade aan bijvoorbeeld waardevolle cultuurhistorische elementen.





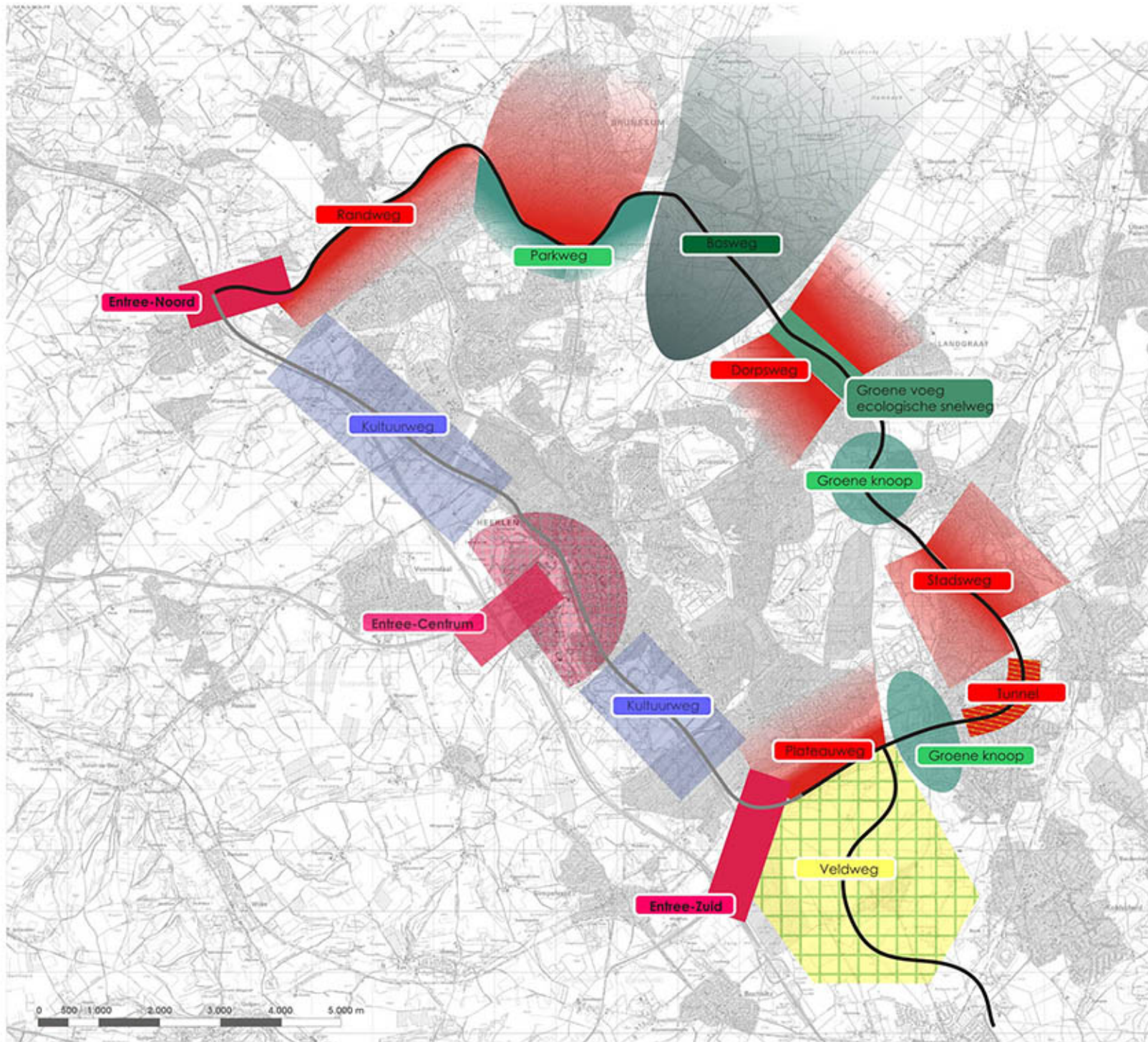


Bij het advies "Eenheid" zijn die tracé-segmenten gekozen die het meest groene karakter kunnen krijgen zodat het geheel maximaal "Park" uitstraalt. Bovendien moeten ze samen een herkenbare ring vormen. Een duidelijk onderscheid tussen de ring en de aansluitende wegen is danook van groot belang. De tracé's in de deelgebieden 6,7,8,12,13, 14 en 15 zijn dus geen onderdeel van de Parking. Het streefbeeld voor dit advies is: Maak van de BPL een Parking in plaats van een Buitenring. Deze ring moet door zijn herkenbare en eenduidige vormgeving de eenheid van Parkstad onderstrepen en de oriëntatie voor de bewoners én bezoekers van Parkstad verbeteren.

Bij de verdere uitwerking moeten volgende principes uitgangspunt zijn:

- doorgaande beplanting op de middenberm
- oriëntatie versterken (vanaf de weg en vanuit de omgeving naar de weg) door herkenbare vormgeving
- N258 opnemen in Parking
- één huisstijl voor de hele ring
- kunstwerken vormgeven als één vormfamilie
- samenhangende kunstuitingen
- hiërarchie knooppunten en aansluitingen
- samenhangende vormgeving meubilair
- zichtbaar maken randgebruik





Voor het advies "Differentiatie" is op een dusdanige wijze een samenstel van de tracésegmenten gemaakt dat het geheel van de weg maximaal de verschillen binnen Parkstad laat zien.

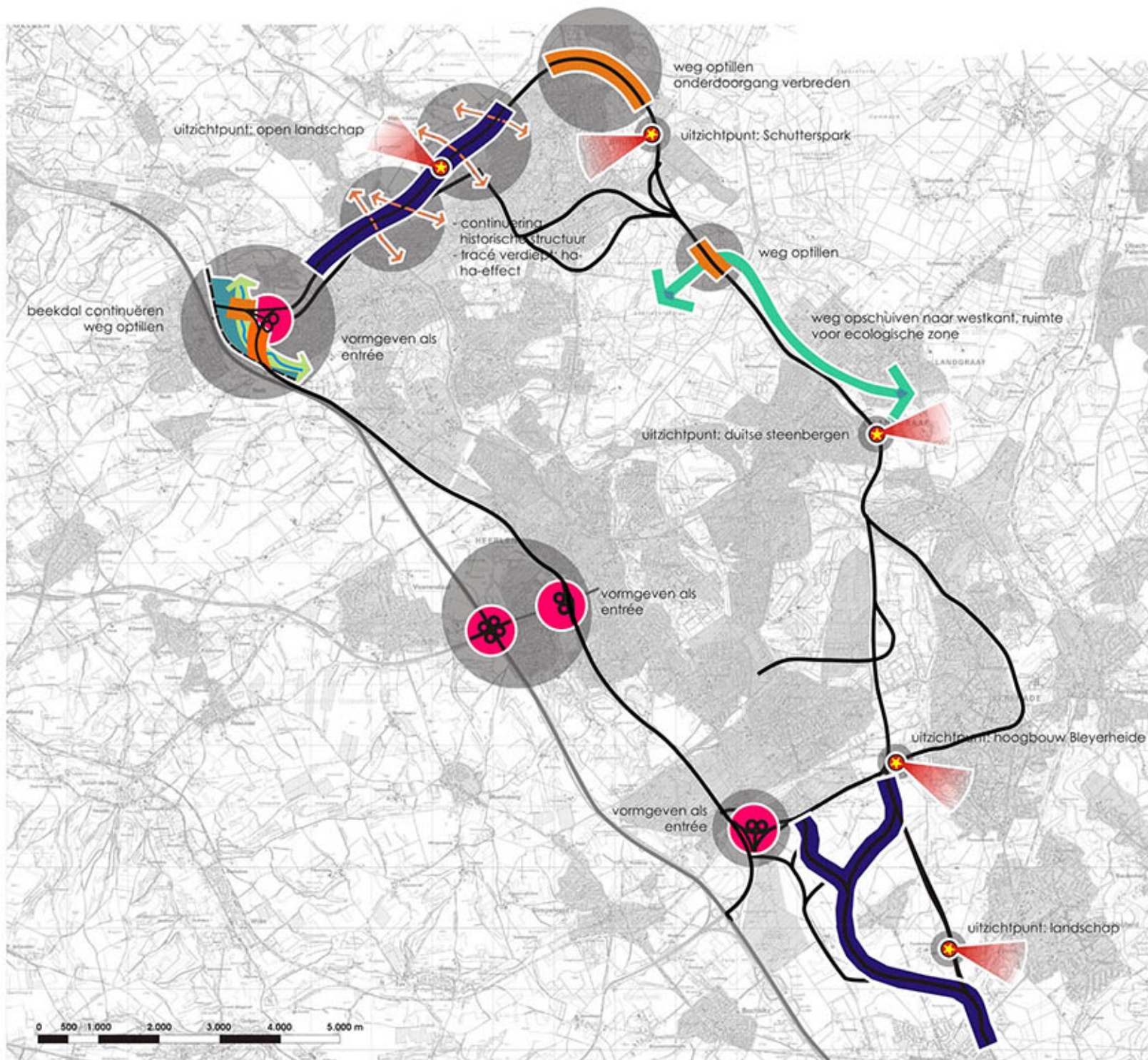
De weg is als het ware een snoer met kralen van verschillende kleur en materiaal.

De veelheid aan eigenschappen van de omgeving (stedelijk weefsel en open landschap) moet doorwerken in de vormgeving van de weg zodat een zo groot mogelijke diversiteit in beleving ontstaat.

Het ene traject is bijvoorbeeld een stadsweg (deelgebied 13), een ander een lommerrijke parkweg (deelgebied 8) en een derde een open veldweg (deelgebied 15).



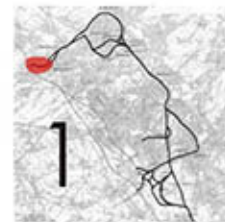
voorbeeld Kultuurweg



In het advies "Aanvullende verbeteringen" zijn die voorstellen bij elkaar gebracht die ingrijpender zijn dan "sober". Ze leveren extra omgevingskwaliteit op maar zullen over het algemeen hogere kosten met zich meebrengen dan de tracé's met de huidige ligging.

Het gaat daarbij met name om voorstellen die het verticaal alignement van de weg wijzigen. Op een aantal plaatsen zijn voorstellen om de weg (deels) verdiept uit te voeren en op andere plaatsen wordt geadviseerd de weg op te tillen.





**adviezen**

**A** verbeteringen huidige tracé's

- beslotenheid creëren; aanleg bos
- entree markeren
- hiërarchie wegen markeren



**B** eenheid

- beslotenheid creëren; aanleg bos
- entree markeren
- hiërarchie wegen markeren
- samenhangende kunstuitingen



**C** differentiatie

- beslotenheid creëren; aanleg bos
- entree markeren en sterk doen verschillen van andere entrees
- hiërarchie wegen markeren
- samenhangende kunstuitingen



**D** aanvullende verbeteringen

- Situatie aanpassen ervan uitgaande dat de N258 onderdeel wordt van de Parking en deze plek een schakel wordt tussen de snelweg A76 en de Parking.
- Weg optillen zodat het beekdal optima, zowel ecologisch als landschappelijk | conituiteit krijgt

**advies D**  
beekdal continueren  
A 281 opnemen in parkweg  
weg optillen



**analyse**

**Entree Noord**

- kenmerken:**
- aansluiting hoofdverkeersnet
  - entree
  - spoorlijn/snelweg
  - parking als herkenbaar element zichtbaar vanuit zowel stadsrand en als het landschap

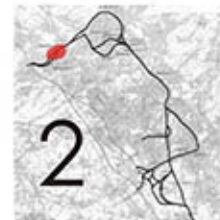
- orientatie:**
- spoorbrug



overgang

Infra-bundel - beekdal - open landschap





## adviezen

### A verbeteringen huidige tracé's

- aansluitingen aanpassen aan richting oude wegenpatronen
- taluds zorgvuldig behandelen passend bij de situatie. Bijvoorbeeld landschapszijde met struweel, stadszijde in gras of met harde randen.



### B eenheid

- beekdal continueren; visueel en ecologische relatie: ca. 30 - 50m
- doorgaande beplanting op middenberm
- oriëntatie versterking
- huisstijl
- kunstwerken vormgeven als een vormfamilie
- samenhangende kunstuitingen
- hiërarchie knooppunten en aansluitingen
- samenhangende vormgeving meubilair
- kleurstelsel op basis van een concept
- zichtbaar maken randgebruik



### C differentiatie

- n.v.t.

- n.v.t.

### D aanvullende verbeteringen

- weg dieper leggen



## analyse

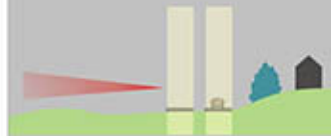
### Weg in landschap

#### kenmerken:

- beekdal met reliëf
- stapsteen
- restruimte
- steile hellingen en glooiend plateau
- kleinschalig, halfgesloten
- stedelijke uitloop
- parking zeker waar sprake is van een hogere ligging als herkenbaar element zichtbaar vanuit zowel stadsrand en als het landschap

#### orientatie:

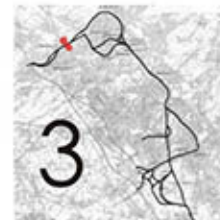
- kliniek Hoensbroek



Weg op stadsrand

Infra-bundel - beekdal - open landschap

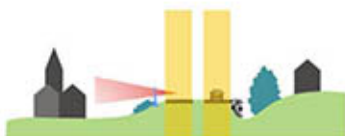




## adviezen

### A verbeteringen huidige tracé's

- zorgvuldig de zichtlijnen op de het historische ensemble van Amstenrade handhaven.
- Indien geluidsschermen noodzakelijk dan transparant uitvoeren.
- taluds zorgvuldig behandelen passend bij de situatie. Bijvoorbeeld landschapszijde met struweel, stadszijde in gras of met harde randen.



### B eenheid

- doorgaande beplanting op middenberm
- oriëntatie versterking
- huisstijl
- kunstwerken vormgeven als een vormfamilie
- samenhangende kunstuitingen
- hiërarchie knooppunten en aansluitingen
- samenhangende vormgeving meubilair
- kleurstelsel op basis van een concept
- zichtbaar maken randgebruik
- aansluiting(en) specifiek markeren



### C differentiatie

- voeg markeren door bijvoorbeeld de beplantingen langs de dwarswegen te verwijderen zodat de lengterichting van de voeg wordt benadrukt.

- n.v.t.

### D aanvullende verbeteringen

- Om de unieke overgang stad landschap zo min mogelijk te verstoren ware het goed de weg hier verdiept uit te voeren.
- historische wegenstructuur behouden



## analyse

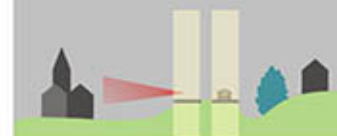
### Voeg tussen stad en platteland

#### kenmerken:

- kleinschalig gebied
- cultuurhistorie
- glooiend hoogterras
- beschermd dorpsgezicht
- stedelijke uitloop
- In smalle voeg is de weg dominant aanwezig en verstoort het historisch ensemble.

#### oriëntatie:

- kasteel Amstenrade



Smalle landschapszone

Beekdal // stadsrand





## adviezen

### A verbeteringen huidige tracé's

- geluidwering aan stadszijde "hard"
- bij aansluitingen hiërarchie van wegen herkenbaar houden



### B eenheid

- doorgaande beplanting op middenberm
- oriëntatie versterking
- huisstijl
- kunstwerken vormgeven als een vormfamilie
- samenhangende kunstuitingen
- hiërarchie knooppunten en aansluitingen
- samenhangende vormgeving meubilair
- kleurstelsel op basis van een concept
- zichtbaar maken randgebruik
- aansluiting(en) specifiek markeren



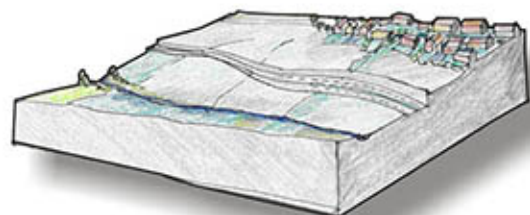
### C differentiatie

- weg volgt hoogtelijnen

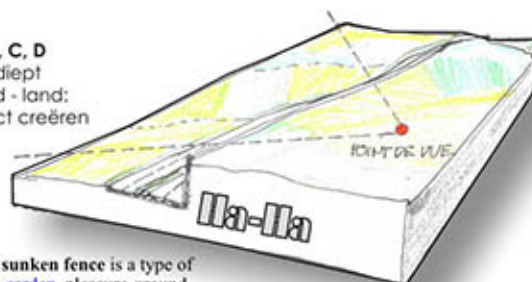


### D aanvullende verbeteringen

- Om overgang stad - landschap zo min mogelijk te verstoren door de weg en met name het zicht vanuit de stadsrand naar het halfopen landschap te behouden wordt geadviseerd de weg hier deels verdiept uit te voeren in de vorm van een ha-ha oplossing.
- historische wegenstructuur behouden



advies A, B, C, D  
rijbaan verdiept  
zichtlijn stad - land:  
ha-ha-effect creëren



The ha-ha or sunken fence is a type of boundary to a garden, pleasure-ground, or park, designed not to interrupt the view and to be invisible until closely approached. The ha-ha consists of a trench, the inner side of which is vertical and faced with stone, with the outer slope face sloped and turfed - making it in effect a sunken fence.

## analyse

### Weg in Landschap

#### kenmerken:

- grootschalig landbouwgebied
- droogdal en bronbeekdal
- flauwe hellingen
- natuurkern
- halfgesloten en open landschap
- randsituatie
- stedelijke uitloop
- eco-stapsteen
- bebouwing Merkelbeek

#### Oriëntatie:

- gerichtheid op open landschap



stedelijke rand - open landschap

Beekdal // stadsrand







## adviezen

### A verbeteringen huidige tracé's

- continuïteit van de Roode Beek herstellen
- zicht op Schutterspark en Brunssum behouden



### B eenheid

- doorgaande beplanting op middenberm
- oriëntatie versterking
- huisstijl
- kunstwerken vormgeven als een vormfamilie
- samenhangende kunstuitingen
- hiërarchie knooppunten en aansluitingen
- samenhangende vormgeving meubilair
- kleurstelsel op basis van een concept
- zichtbaar maken randgebruik
- aansluiting(en) specifiek markeren



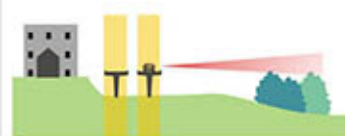
### C differentiatie

- n.v.t.

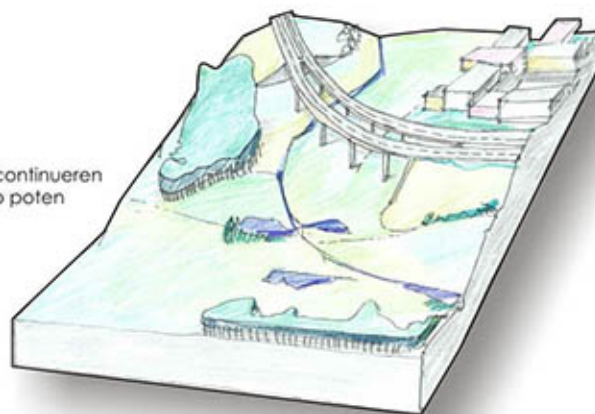
- n.v.t.

### D aanvullende verbeteringen

- weg op pijlers uitvoeren zodat de Roode Beek en het beekdal continuïteit krijgt



**advies D**  
beekdal continueren  
rijbaan op poten

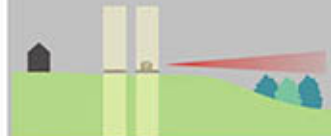


## analyse

### Bos en Bedrijven

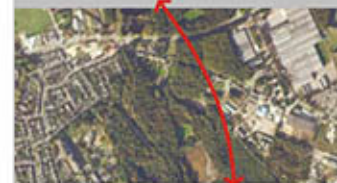
- kenmerken:
- bosgebied + natuur
  - natuurkern
  - wandelgebied
  - bedrijfsterrein
  - stedelijke uitloop
  - delfstoffenwingebied
  - diverse bronnen
  - schutterspark
  - mijnspoor / mijnberg

- oriëntatie:
- bedrijfsbebouwing
  - mijnberg
  - Schutterspark
  - weg ligt in besloten omgeving



bedrijven en parkrand

beekdal tussen stad en bedrijven





**adviezen**

**A** verbeteringen huidige tracé's

- groene karakter van de weg versterken.
- viaducten accentueren



- n.v.t.

**B** eenheid

- n.v.t.

**C** differentiatie

- weg uitbouwen als lommerrijke Parkweg



- n.v.t.

**D** aanvullende verbeteringen

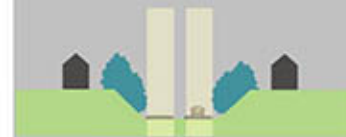
- n.v.t.

**analyse**

**Ingegraven Weg**

- kenmerken:
- stedelijk gebied
  - groene weg

- orientatie:
- dwarsbruggen



groene voeg - stad

groenstrook in stedelijk weefsel



## adviezen

### A verbeteringen huidige tracé's

- oude weg om bouwen tot wijk/buurtweg met beter aansluiting op aanliggende woningen e.d.



### B eenheid

Deze tracévariant met een tunneltroject is voor de uitwerking van Eenheid en Differentiatie niet geschikt en worden daarom ontraden. Gelden voor de tunnel kunnen beter worden aangewend voor het ecologisch oplossen van de beekdalen.

- n.v.t.

### C differentiatie

- n.v.t.

- n.v.t.

### D aanvullende verbeteringen

- n.v.t.

- n.v.t.

## analyse

### Stadsweg

kenmerken:  
- stedelijk gebied  
- groene weg

orientatie:  
- bijzondere gebouwen  
- mijnkolonie



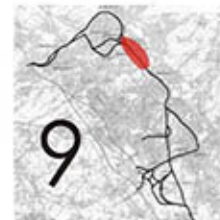
stadsweg

straat in de stad



deelgebieden | 26





## adviezen

### A verbeteringen huidige tracé's

- in vormgeving en beplantingen duidelijk maken dat de weg over/langs de Brunsummerheide gaat.
- ecoduct



### B eenheid

- doorgaande beplanting op middenberm
- oriëntatie versterking
- huisstijl
- kunstwerken vormgeven als een vormfamilie
- samenhangende kunstuitingen
- hiërarchie knooppunten en aansluitingen
- samenhangende vormgeving meubilair
- kleurstelsel op basis van een concept
- zichtbaar maken randgebruik
- aansluiting(en) specifiek markeren



### C differentiatie

- weg uitbouwen als Heideweg met doorzichten naar de Brunsummerheide.



### D aanvullende verbeteringen

- Heide-Bosweg
- rijbanen uit elkaar leggen
- Slingerend weg tracé of
- Rijbaan op poten



## analyse

### Bosweg

- kenmerken:
- besloten bos- en natuurgebied en stedelijk groen
  - wandelgebied
  - groene tunnel
  - natuur en recreatie

- oriëntatie
- weg weinig opvallend uit het bos - heide gebied
  - nauwelijks zicht op de Brunsummerheide.

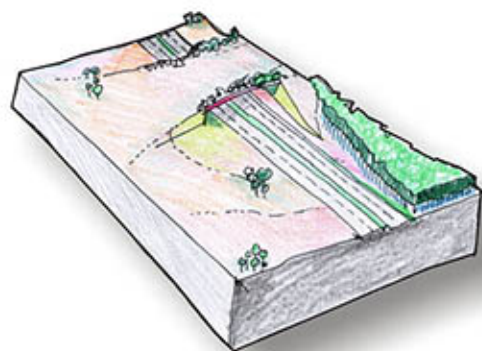


introverte bosweg

introverte weg door bos en heidelandschap

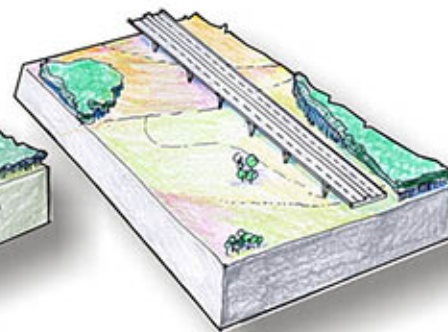
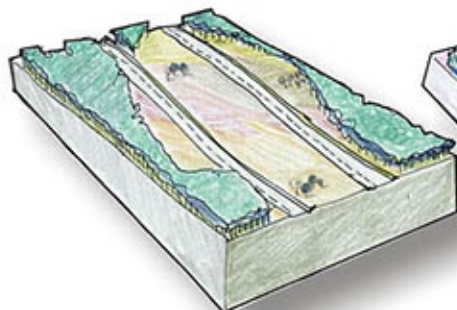


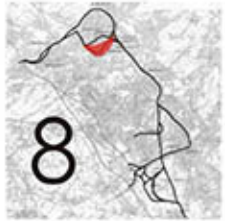
### advies A / B / C ecoduct



### advies D

- twee opties:
- rijbanen uit elkaar leggen waarbij oude weg kan worden gebruikt en tussen banen heidelandschap
  - weg optillen.





## adviezen

### A verbeteringen huidige tracé's

- dwarsrelaties voor langzaamverkeer (recreanten en buurtbewoners) herstellen en/of verbeteren



- n.v.t.

### B eenheid

- n.v.t.

### C differentiatie

- Parkweg
- weg volgt hoogtelijnen
- geluidskering aan stadszijde "hard"



- n.v.t.

### D aanvullende verbeteringen

- n.v.t.

## analyse

### Weg in Parkrand

#### kenmerken:

- groene randzone
- stedelijk uitloop
- dag- en verblijfsrecreatie
- wandelgebied
- dekzandglooiingen
- bron beekdal
- natuurkern
- bos- en natuurgebied

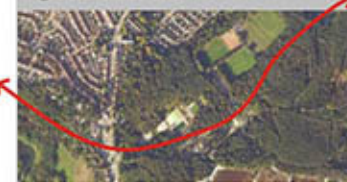
#### oriëntatie

- besloten 'park'omgeving



plateaurand-bos op helling - zand

groen - stadsrand





## adviezen

### A verbeteringen huidige tracé's

- groene zone versterken door als ecologische verbinding.



### B eenheid

- doorgaande beplanting op middenberm
- oriëntatie versterking
- huisstijl
- kunstwerken vormgeven als een vormfamilie
- samenhangende kunstuitingen
- hiërarchie knooppunten en aansluitingen
- samenhangende vormgeving meubilair
- kleurstelsel op basis van een concept
- zichtbaar maken randgebruik



### C differentiatie

- De groene voeg kan zich hier ontwikkelen tot een waardevolle ecologische verbinding.
- zicht op stedelijkheid behouden
- geluidswering 'hard'

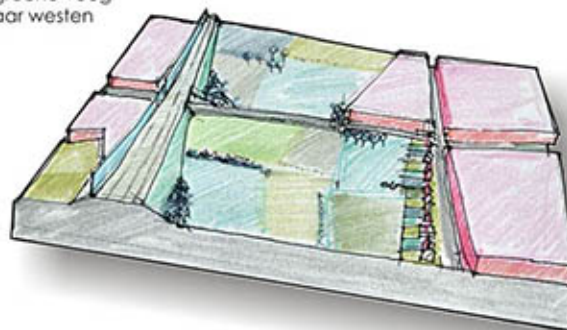


### D aanvullende verbeteringen

- Aansluiting laten vervallen en het tracé verschuiven naar westen
- verschuiven zodat de groene voeg zich maximaal als ecologische verbingszone kan ontwikkelen.



geen nieuwe oprit  
verbreden van de "groene voeg"  
tracé verschuiven naar westen



## analyse

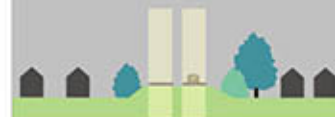
### Groene Voeg

kenmerken:

- stedelijke bebouwing achter groen gordijn
- kruising historische wegen
- talud en ecologische verbingszone

oriëntatie:

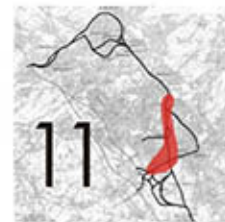
- dorpse stedelijkheid
- door relatief hoge ligging is de weg plaatselijk een opvallend element.



groene voeg en dorp

groene voeg door dorpsbebouwing





**adviezen**

**A** verbeteringen huidige tracé's

- Thema grub / "miljoenenlijntje"
- continuïteit Strijthagerbeek / Anstellerbeek herstellen in combinatie met recreatiepad
- grub en historische weg eigen tunnel



**B** eenheid

- doorgaande beplanting op middenberm
- oriëntatie versterking
- huisstijl
- kunstwerken vormgeven als een vormfamilie
- samenhangende kunstuitingen
- hiërarchie knooppunten en aansluitingen
- samenhangende vormgeving meubilair
- kleurstelsel op basis van een concept
- zichtbaar maken randgebruik



**C** differentiatie

- n.v.t.

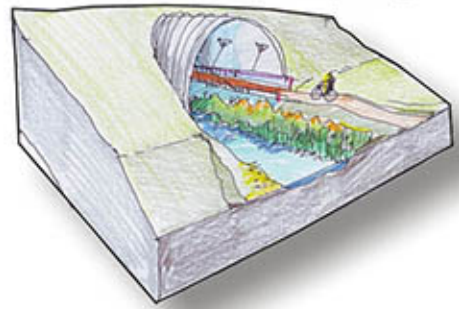
- n.v.t.

**D** aanvullende verbeteringen

- n.v.t.

- n.v.t.

Strijthagenbeek / Anstellerbeek grub t.p.v. Vanputsweg



knooppunt Zuiden bij Miljoenenlijntje:  
 - behoud van de historische wegentracés  
 - verschuiven van de rijbaan naar Westen



**analyse**

**Park/Landschapsweg**

- kenmerken:
- rand van beekdal
  - natuurkern
  - grootschalig landbouwgebied
  - wandelgebied
  - steile hellingen en glooiingen
  - markante kastelen en hoeves
  - bedrijfsterrein
  - regionale recreatievoorzieningen

- oriëntatie:
- zicht op Kerkrade
  - zicht op steenberg
  - plaatselijk is de weg een opvallend element.



open landschap - beekdal - plateau(rand)

overgang stad (bedrijven)-beekdal-landschap





### adviezen

#### A verbeteringen huidige tracé's

- n.v.t.

#### B eenheid

Deze tracévariant met een tunneltraject is voor de uitwerking van Eenheid en Differentiatie niet geschikt en worden daarom ontraden.

Gelden voor de tunnel kunnen beter worden aangewend voor het ecologisch oplossen van de beekdalen, Sectie 12 is moeilijk onderdeel te maken van de Parkstadring, het is een aftakking zonder integrerende kwaliteiten.

#### C differentiatie

- n.v.t.

#### D aanvullende verbeteringen

- n.v.t.

- n.v.t.

- n.v.t.

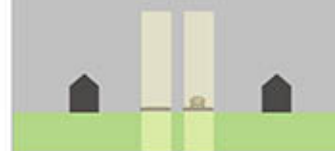
- n.v.t.

### analyse

#### Bedrijvenweg

kenmerken:  
- bedrijventerrein

oriëntatie:  
- Kerkrade



bedrijven

bedrijvenlandschap





**adviezen**
**A** verbeteringen huidige tracé's

- het zicht op Rolduc en omgeving noopt tot grote terughoudendheid. Met name hier geldt: De best ingepaste weg is de "Niet-ingepaste weg", met ander woorden onopvallend zonder toeters en bellen.

- n.v.t.

**B** eenheid

- n.v.t.

- n.v.t.

**C** differentiatie

- Zicht op Rolduc behouden



situatie t.p.v. Rolduc



situatie t.p.v. NS-tracé

**D** aanvullende verbeteringen

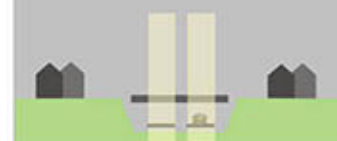
- n.v.t.

- n.v.t.

**analyse**
**Stadsweg**

kenmerken:  
 - stedelijk woongebied  
 - stedelijke uitloop  
 - stedelijk groen  
 - wandelgebied  
 - natuurkern  
 - tunnelbak  
 - afwisseling stad-landschap

oriëntatie:  
 - Rolduc  
 - weg is herkenbaar onderdeel van de stadsrand en het landschap



landschap -stadsrand - tunnelbak

verweving stad en landschap





## adviezen

### A verbeteringen huidige tracé's

- aanleg van dit Tunneltracé gebruiken om stadvernieuwing aan te pakken.

- n.v.t.

### B eenheid

- n.v.t.

- n.v.t.

### C differentiatie

- Tunnel op een uitzonderlijke wijze vormgeven. Bijvoorbeeld een in vormgeving en kleurstelling verwijzen naar situatie zoals die in de mijngangen was.



- n.v.t.



### D aanvullende verbeteringen

- n.v.t.

- n.v.t.

## analyse

### Tunnel

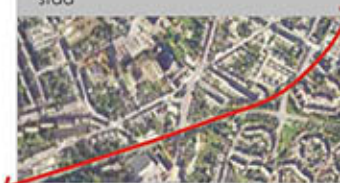
kenmerken:  
- introvert

orientatie:  
- geen



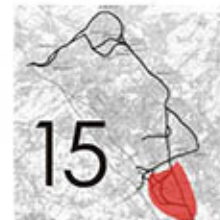
stedelijkheid

stad



deelgebieden | 33





**adviezen**

**A** verbeteringen huidige tracé's

- wegmeubilair (bebording ca) zoveel mogelijk achterwege laten.
- doorsnijdingen laanbepantingen van kruisende wegen en kleine landschapselementen scherp maken en zo smal mogelijk.

- n.v.t.

**B** eenheid

-de tracé varianten in deelgebied 15 zijn geen onderdeel van het concept "ParkRing". Ze worden in deze denklijn beschouwd als toegangswegen.

- n.v.t.

**C** differentiatie

- voortbouwend op het open karakter van deelgebied 15 is hier gekozen voor de weg als "veldweg". Met de aangegeven variant wordt deze openheid maximaal beleefbaar en worden de waardevolle beekdalen aan de oostzijde grotendeels gemeden.

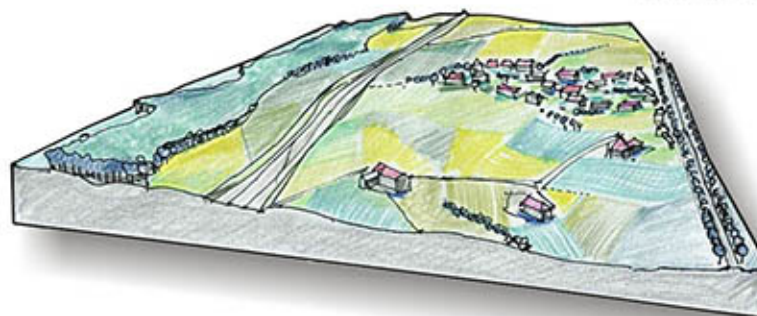
- n.v.t.

**D** aanvullende verbeteringen

- de tracé-varianten die niet of nauwelijks de beekdalen aan de oostzijden van het opengebied kruisen kunnen enigszins verdiepte worden uitgevoerd. Daardoor wordt de openheid minimaal aangetast en blijft zicht op de openheid voor de weggebruiker gehandhaafd.



**advies D**  
rijbaan verdiept aanleggen  
landschap respecteren



**analyse**

**Veldweg**

- kenmerken:
- grootschalig landbouwgebied
  - romeinse weg
  - dorp
  - glooiingen
  - bronbeekdal
  - droogdalen
  - flauwe hellingen
  - natuurkern
  - open landschap

oriëntatie:

- steile helling en gebouwen Bleyerheide
- de weg is in dit open landschap duidelijk aanwezig.



open landschap op plateau



open akkerlandschap met dorp



**adviezen**

**A** verbeteringen huidige tracé's

- entree markeren
- openheid behouden

- n.v.t.

**B** eenheid

- doorgaande beplanting op middenberm
- oriëntatie versterking
- huisstijl
- kunstwerken vormgeven als een vormfamilie
- samenhangende kunstuitingen
- hiërarchie knooppunten en aansluitingen
- samenhangende vormgeving meubilair
- kleurstelsel op basis van een concept
- zichtbaar maken randgebruik



**C** differentiatie

- entree benadrukken
- openheid benadrukken



**D** aanvullende verbeteringen

- situatie aanpassen ervan uitgaande dat de N258 onderdeel wordt van de Parking en deze plek een schakel wordt tussen de snelweg A76 en de Parking.

**advies C, D**  
entree benadrukken

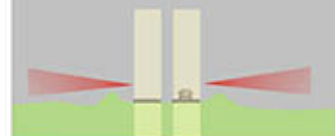


**analyse**

**Entree Zuid**

- kenmerken:
- verkeersknooppunt
  - grootschalig landbouwgebied
  - historische wegen
  - glooiingen
  - ecologische verbingszone
  - open landschap

- oriëntatie:
- landart
  - windmolens



openheid-verkeerslandschap-Landart

knooppunt



## Gebruikte literatuur en bronnen

Brodsky, David; L.A. Freeway, University of California Press Berkeley and Los Angeles, California, 1981

Brouwer, Jan (et al), *Inspiratie*, Steunpunt Routeontwerp en Atelier Rijksbouwmeester, 2006

Brouwer, Jan (et al), Rijksadviseur voor de infrastructuur en Office for Metropolitan Architecture, Machinekamer snelweg 1, Atelier Rijksbouwmeester, 2006

Busser, Marcel en Bea van Golen, *Balansboek rood-groen*, Stichting Recreatie, kennis en innovatiecentrum, 2003

Dupuy, Gabriel; "Een herziene geschiedenis van de netwerkstedenbouw", *Oase 53*; 2000, p.3

H+N+S'06 VenhoevenCS, *De Deltaroute - visie routeontwerp A4 (concept)*, 2006

Heesen, Willem en Wilfried van Winden; "Het landschap van de Reichsautobahn" *Oase 28*; 1990, p.22

Herbstakademie 'Stadtraum B1'- Visionen für eine Metropole, [www.herbstakademie.de](http://www.herbstakademie.de)

Houwen, Jan en Karel Faber, *Drie over dertig*, Provincie Limburg, 2000

Kerkstra, Klaas (et al), *Landschap van symbolen*, uitgeverij Blauwdruk, 2003

Kolen, Jan; "Het historische weefsel" in: Roermond, Janny (et al); *Perspectief*, 2007, Stimuleringsfonds voor Architectuur, p.46

Ministerie van Verkeer en Waterstaat, *Het snelweghuis*, 2002

Ministerie van Verkeer en Waterstaat, *De oogst van Wegen naar de Toekomst*, 2007

Schütte, Robert (et al), *Bouwen aan de Snelweg*, Uitgeverij 010, 2002

Provincie Limburg, *Startnotitie Buitening Parkstad Limburg*, 29 juni 2004

Provincie Limburg, *Landschapsvisie Zuid-Limburg, (3<sup>de</sup> Concept)*, 2006

Provincie Limburg en Strassen NRW Aachen, *Basisrapport Tracénota/MER-UVS Buitening Parkstad Limburg en B258n*, 27 juni 2006

Provincie Limburg en Strassen NRW Aachen, *Startnotitie Tracénota/MER-UVS Buitening Parkstad Limburg en B258n*, 27 juni 2006

TAB, *Identiteit Parkstad Limburg*, i.o.v. Provincie Limburg en Regi januari 2004

Taken Landschapsplanning, Routeontwerp A12, Synthese Ontw

